

生薬エキス散

腎仙散（ジンセンサン）

第2類医薬品

☆腎仙散（ジンセンサン）は、利尿作用のほか、抗炎症作用を有する生薬を配合しており、腎臓の老廃物排泄を促進するとともに、排泄障害や炎症性の疾患にも効果を発揮します。

☆服用しやすい散剤で、携帯に便利なアルミ分包包装です。

⚠ 使用上の注意

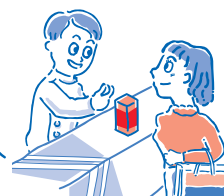


相談すること

1. 次の人は服用前に医師又は薬剤師に相談してください。

- (1) 医師の治療を受けている人
- (2) 妊婦又は妊娠していると思われる人
- (3) 胃腸の弱い人
- (4) 本人又は家族がアレルギー体質の人
- (5) 薬によりアレルギー症状を起こしたことがある人
- (6) 次の症状のある人

食欲不振、悪心・嘔吐



2. 次の場合は、直ちに服用を中止し、この文書を持って医師又は薬剤師に相談してください。

- (1) 服用後、次の症状があらわれた場合

関係部位	症 状
皮 膚	発疹・発赤、かゆみ
消 化 器	食欲不振、胃部不快感、悪心・嘔吐

- (2) 1 カ月位服用しても症状がよくなる場合

* 3. 次の症状があらわれることがあるので、このような症状の継続又は増強が見られた場合には、服用を中止し、医師又は薬剤師に相談してください。

下痢

効能・効果

腎炎・ネフローゼ・腎盂炎・膀胱炎・ムクミ・利尿減少

用法・用量

次の量を、食間、水又はお湯と一緒に服用してください。

年 齢	1 回量	1 日服用回数
成人	1 包	3 回
8歳～15歳	1 / 2 包	
4歳～7歳	1 / 3 包	
3歳以下	服用しないこと	

服用時間を守りましょう。

食間：食後 2 ～ 3 時間後の空腹時を指します。

<用法・用量に関連する注意>

- (1) 用法・用量を厳守してください。
- (2) 小児に服用させる場合には、保護者の指導監督のもとに服用させてください。

服用方法



①最初に口の中に少しの水やぬるま湯をふくんでください。



②アルミをやぶって、薬を口の中にふくみます。



③水やぬるま湯を口にふくんで、薬と一緒にのみほします。



④もう一度、水やぬるま湯で口の中をゆすぐようにします。

成分・分量

1包1.5g・20包中に次の生薬より製したエキス25.0g含有しています。

成分		成分	
タクシャ	6.0g	ジオウ	6.0g
チョレイ	6.0g	ボウイ	6.0g
ブクリョウ	8.0g	ニフトコ	8.0g
ソウジュツ	7.0g	キササゲ	8.0g
ケイヒ	6.0g	ウフウルシ	10.0g
インチンコウ	5.0g	シャゼンシ	6.0g
サンシシ	5.0g	ボウコン	6.0g
シャクヤク	7.0g		

添加物としてカルメロースCa、メタケイ酸アルミン酸Mgを含有します。

保管及び取扱い上の注意

- (1)直射日光の当たらない湿気の少ない涼しい所に保管してください。
- (2)小児の手の届かない所に保管してください。
- (3)他の容器に入れ替えないでください。
(誤用の原因になったり品質が変わることがあります。)
- (4)1包を分割した残りを服用する場合には、袋の口を折り返して保管し、2日以内に服用してください。
- (5)使用期限を過ぎた製品は服用しないでください。



その他

- (1)本剤は生薬を用いた製品ですから、製品により色調が多少異なることがありますが、効果には変わりありません。
- (2)本剤のような生薬エキス散剤の分包品は、製法上外観が平たくなり、生薬エキス散剤の特性から触感的に固まっているように感じられますが、分包品を振ることにより、内容物がさらさらと動くことで固まっていないことが確認できます。
- (3)本剤を水又はぬるま湯で服用する際、本剤が口中の水分により口の中で固まったように感じるがありますが、生薬エキス散剤の特有の性質であり、効果には変わりありませんのでそのまま服用してください。
- (4)オブラート等に包んで頂くと服用しやすくなります。

お問い合わせ先

本製品の内容についてのお問い合わせは、お買い求めのお店又は下記までご連絡お願い申し上げます。

摩耶堂製薬株式会社 「くすりの相談室」

〒651-2145 神戸市西区玉津町居住65-1 電話 (078)929-0120

受付時間：9時から17時30分まで(土、日、祝日を除く)



製造販売元

摩耶堂製薬株式会社

神戸市西区玉津町居住65-1